

## Recull espeleològic-històric.

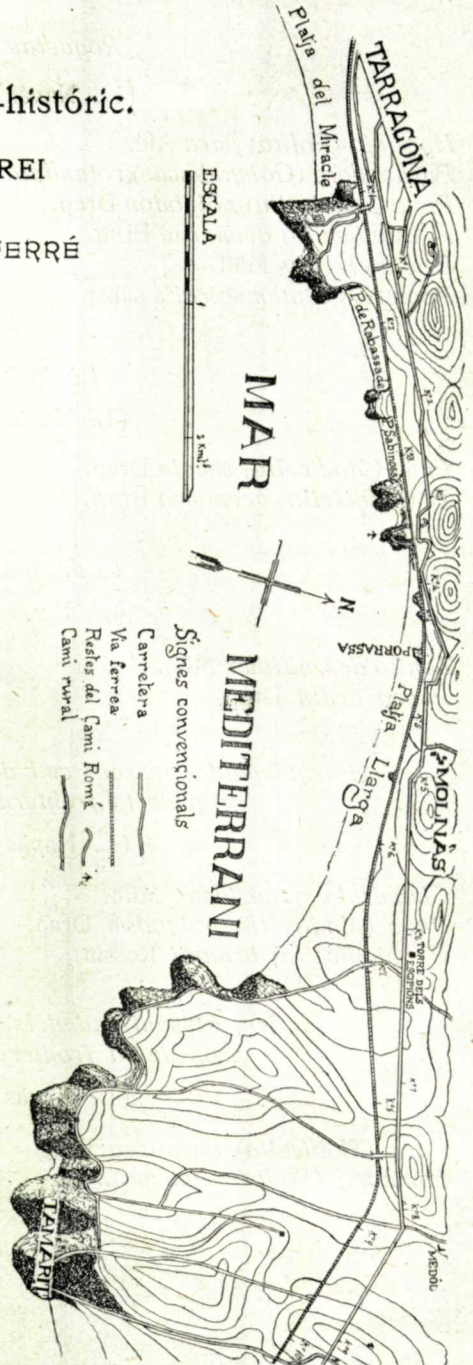
### LA COVA DEL REI

per

ANTONI NOGUÉS FERRÉ

En çert lloc de la ben retallada costa que petoneja la blavença mar llatina, surmuntada per acatifat sitial de finíssima arena que li embolcalla el seu basament, i en paratge proper al llogaret de Molnàs (v. el mapa adjunt), hi resten les despulles del ver monument històric que'ns ocupa, segons se desprén del següent trasllat que fem, de la Crònica o Comentaris del gloriosíssim i invictíssim Rei En Jaume I, Rei d'Aragó, de Mallorca i de València, Comte de Barcelona, d'Urgell i de Montpeller (1), el que'n son Capítol 106 entre altres hi diu « . . . . . »  
 «Hi havien dues galeres,  
 »l'una que era d'En R. de  
 »Canet i l'altre que era de  
 »Tarragona, i deixàrem los

(1) Biblioteca Clàssica Catalana.—Ferrer i Vidal.— Dos volums.— Barcelona.—Tipografia Catalana.— Carrer de la Universitat, núm. 47. Any 1905 i 1906.



»cavalls i les armes a aquells qui romanien i n'havien de menester: anam-  
 »nosen a la Palomera, i recullirem nos en les galeres nos en aquella d'En  
 »R. de Canet, qu'era de les bones galeres del mon, i una partida  
 »d'aquells qui anaven amb nos en l'altra. Al dia de Sant Simón i Judes  
 »entrarem en mar . . . . . i quan vingué'l tercer dia, a la mitja  
 »nit (Octubre de 1229), arribarem a la Porrassa, que's entre Tamarit  
 »i Tarragona, amb molt gran bonança. Trobarem aquí En R. de Ple-

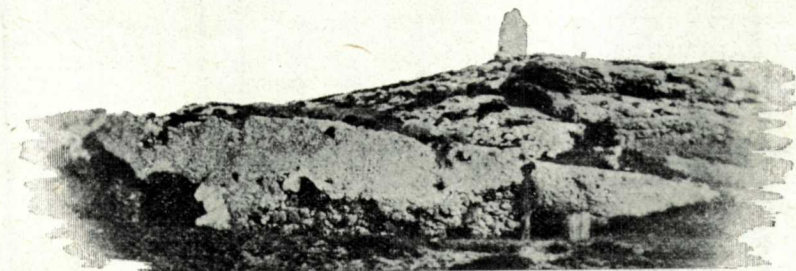


Fig. 1. La Cova del Rei, vista general.

»gamans i saludans i besans la má, al saludar se posà a plorar de molt  
 »gran alegria que hagué de nos . . . . .

»I en lo Capítol 107 exposa «Quan vingué, que fou lo dia clar, re-  
 »cullirem nos en les galeres, i nos n'entrarem regatant al port qui es  
 »platja de Tarragona, i les gents de la vila aculliren nos alegrement,  
 »homens i fombres i amb senyeres. Quan nos haguérem menjat i la  
 »roba tota treta de les galeres de havien nostres homens, i els mari-  
 »ners, llevàs vent de lleveig i feulo tant fort que les galeres que esta-  
 »ven fortes devant lo port, devant aquella esglesia qui és devant lo  
 »port llà, qual feu l'Arquebisbe n'Esparech, i té nom Sant Miquel, i  
 »en cada galere hi romaneren tres homens, los quatre ne moriren, i  
 »estorcèrenne los dos. Aquí nos mostrà gran miracle Nostre Senyor  
 ». . . . .»

Després de lo transcrit resta'ns exposar que del minució examen  
 ocular del monument que ens òcupa (fig. 1), resulta que aquesta ahir-  
 xamosa obra secular i senyorial, fou construïda aprofitant les eros-  
 sions o concavitats produïdes per l'atmosfera, carregada en aquells  
 indrets de sals marines, sobre la roca calissa que constitueix aquella  
 punta cognomenada Porrassa, (sens dubte per la forma que afecta

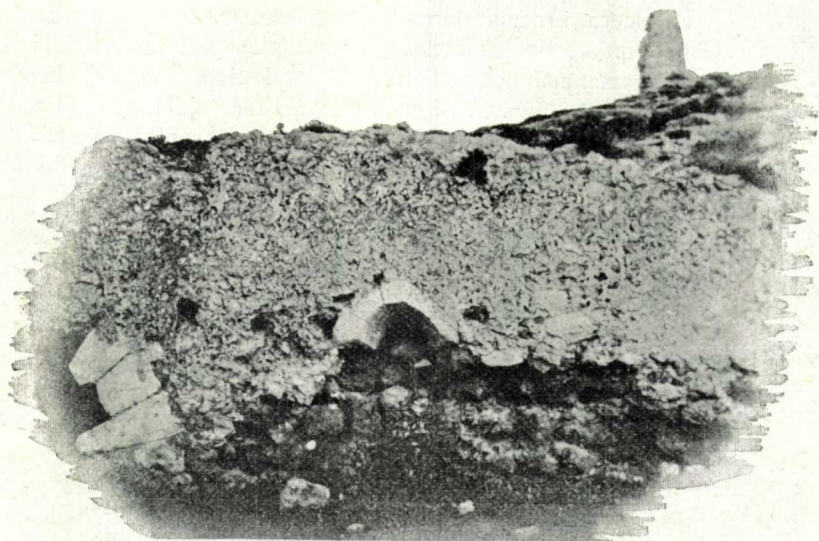


Fig. 2. Detall de la porta i finestral de la mateixa cova,

en la seva projecció horitzontal). No fora pas improbable que en temps primitius dita cova, començant per ésser una senzilla bauma, servís de refugi a pescadors, i fins d'habitació, almenys perentòria a tota una tribu. L'edificació baixa (fig. 2), avui enfonsada en gran part sota de l'arena, que recorda quelcom de les edificacions ciclòpies, fa pensar en l'existència d'un poble de pescadors, o marítim, acoplat



Fig. 3. Cova del costat.

per dita indústria amb el que visqué en la capital. Els restes que es conserven, força mutilats mercès a l'acció destructiva de l'atmosfera per una banda, i per altra per les colònies de pobres i aventurers trashumants, que hi estableixen son hostatge temporalment, marquen encara un conjunt gens mancat d'importància dins dels diversos períodes històrics pels que ha passat. Segurament pertany als darrers de la seva utilització cívica, la part més endinsada, on és força notable en els indrets del costat Nort (fig. 3) una volta de mamposteria, estribada en el mateix terror, que per l'espessor que afecta, sembla destinada pels enginyadors de la mateixa, a arc de descarrega, suposat que de la presència del molló existent en la part superior del turó que serveix de hostatge a les construccions queens ocupen, és fàcil el deduir la major gruixària de terror que sens dubte hi havia abans de l'extracció de terres que d'allí es feren per a construir els propers terraplens de la via fèrria.

El deixar esfumat, quan menys, un record gràfic d'aqueix monument que ens ocupa, com fèrem amb lo semi-enderroc i abandonat monument de Santa Maria del Miracle, traçant el plànol de la seva planta amb tota mena de detalls (publicat en el «Boletín Arqueológico», órgano de la Real Sociedad Arqueológica Tarraconense, Epoca II, i número 2 corresponent a l'any 1914), és el mòbil que ens ha induït a borrar el present escrit, a l'objecte únic de contrarrestar la manca de cura amb que són, millor dit, han sigut tractades, certes obres culturals, que foren les executòries nobiliàries del nostre extensíssim i avui perdut poderiu.

---